

# ENIMAG

le mensuel en ligne de l'École Nationale d'Ingénieurs de Metz

N°19  
décembre  
janvier  
février  
2008

à la UNE

## Ensemble pour une formation de qualité durable



La vocation de l'Ecole Nationale d'Ingénieurs de Metz est de former des ingénieurs de terrain, parfaitement adaptés aux besoins des entreprises.

Le contexte économique actuel est caractérisé par une évolution rapide des besoins du monde professionnel due aux avancées technologiques ainsi qu'à la concurrence accrue engendrée par la mondialisation. Notre école est très attachée à la satisfaction de ses partenaires industriels. Son objectif est d'anticiper leurs besoins en compétences et de former des ingénieurs munis d'une culture technique de haut niveau et de les préparer à l'ouverture internationale nécessaire pour accompagner durablement

la performance des entreprises françaises.

Le très bon niveau des ingénieurs ENIM, reconnu sur le marché de l'emploi, est une conséquence directe du travail effectué par le personnel et les partenaires de notre école qui veillent en permanence à l'amélioration des processus de formation.

Notre réussite est mesurée par la cotation des ingénieurs sortis de l'école sur le marché de l'emploi : la rapidité avec laquelle ils sont embauchés, le niveau de salaire ainsi que l'évolution de leur carrières.

Le «papy boum» peut perturber notre objectif de qualité ; en effet, comment maintenir une exigence de formation de haut niveau face à cette nouvelle pénurie d'ingénieurs et au recrutement forcené des entreprises ?

Dans un souci de garantir une qualité durable de nos formations, ainsi que leurs adéquations aux besoins toujours plus exigeants de l'industrie, notre école s'est engagée dans une démarche de mise en place d'un système de management de la qualité selon la norme ISO 9001 :2000.

Notre objectif est de passer la certification avant le mois de juin 2008.



## Sommaire

### News

2-6

Cocktail de nouvelle année, communication groupe ENI, team LTG, contractualisation, école internationale du PLM, journée portes ouvertes

### Dossier

7-8

La rénovation informatique

### Du côté des associations 9-12

Une nouvelle équipe associative

### Arrêt sur image

13-15

Téléthon, don du sang, JPO, école du PLM

### Parcours

16

Ludovic Russier

### ENIMAG N°19 - décembre/janvier/février 2008

ENIMag est édité par l'Ecole Nationale d'Ingénieurs de Metz - Ile du Saulcy - 57045 Metz cedex - Tél. : 03 87 34 69 00

Directeur de la publication : Pierre Padilla, Directeur de l'ENIM

Directeur d'édition et rédaction : Véronique Pardonnet

Photos : SAVco, Christian Forfert et les associations

Maquette : imprimerie PIERRON - PAO : Christian Santi

1

## Cocktail de nouvelle année

*Une école "bien sur ses rails"*



**Le 17 janvier dernier, Pierre Padilla a choisi le cocktail de nouvelle année pour faire un état des lieux de l'école.**

«L'ENIM peut s'enorgueillir de ses formations actualisées au monde actuel, d'une recherche organisée autour de deux laboratoires forts (le LFM travaillant sur des thématiques de la mécanique et le LGIPM, sur l'organisation), d'une politique volontariste en faveur de la recherche, signe d'excellence d'une école avec le recrutement de six enseignants chercheurs cette année. A l'international, nous avons désormais une grande maîtrise avec des séquences pédagogiques et des stages au quatre coins du monde grâce à un réseau important auquel s'est ajouté le réseau international d'Ingénierie de Carthagène. Quant aux stages et PFE, les offres dépassent désormais notre demande... Nous sommes parés pour «monter en charge» et accueillir des promotions de 250 ingénieurs dès notre installation sur le technopôle.»

Pierre Padilla a évoqué la mise en place d'une vraie collaboration entre les différentes écoles du groupe ENI. Pierre Chevrier, professeur des Universités, est le coordinateur de cette dynamique en même temps qu'il participe au développement du «laboratoi-



re sans murs» du Groupe ENI qui rassemblera, sur des thématiques proches et complémentaires, quelques 300 chercheurs.

Manuel Ségeon, diplômé de l'ENIM, responsable des travaux au Conseil général de Moselle qui assure le suivi de chantier et la Maîtrise d'ouvrage de la reconstruction de l'ENIM sur le technopôle est venu faire le point sur le chantier : «Après un contretemps budgétaire, le marché a été signé le 5 décembre dernier avec Pertuy Construction. Début du chantier : février. Dans 23 mois au plus tard, le chantier devra être achevé. Nous aurons ainsi une ENIM plus fonctionnelle de 18.000m<sup>2</sup> bâtis sur 7ha de terrain pour un montant de 38 millions d'euros, grâce à la participation de l'Etat, de la Région, du Département et de la CA2M.»

Après avoir évoqué avec une grande tristesse, le décès de son ami Jacques Philippe, figure symbolique de l'ENIM pour en avoir été diplômé dans la première promotion, Denis Willemin, Président du Conseil d'Administration a salué cette école «bien sur ses rails, dotée d'objectifs clairs et de la volonté de les atteindre. Cependant, il ne faut pas s'endormir sur ses lauriers mais encore et toujours consacrer notre puissance de travail au progrès de notre école.»



Marie Hélène Bussière est entrée à l'ENIM en 1994. Elle a été affectée pendant 12 ans au Centre de Formation Continue de l'ENIM où elle a participé au management des activités de formation et au développement de la politique commerciale.

En outre, elle a été chargée du suivi du master spécialisé en "Management de produits industriels et logistique" et de la VAE.

Au 1<sup>er</sup> septembre 2006, elle a intégré le service des Relations Internationales avec le même engagement au service de l'ENIM.

Elle assure la gestion de la mobilité des étudiants et des enseignants, la procédure des bourses et la coopération internationale de l'ENIM pour laquelle elle a suivi une formation en espagnol.

Son professionnalisme, sa motivation et son sens relationnel lui ont valu d'être nommée Chevalier des Palmes Académiques.





## Groupe ENI

### Mutualiser les forces et les moyens

Ca y est : le groupe ENI devient un vrai groupe et se décide à conjuguer ses talents. Pour construire des ponts entre les cinq écoles, cinq commissions de travail ont vu le jour, dirigées, chacune par un directeur : communication, relations internationales, relations industrielles, recherche, formation.

La Commission Communication, menée par le Directeur de l'ENIVL, Romuald Boné, vient de faire diffuser la première plaquette totalement Groupe ENI et ayant reçu

l'accord de toutes les directions : un quatre pages format A4 en quadri, pelliculé... pour dynamiser le recrutement des bacheliers STI. En témoignage et en photo, Damien Duflot (ancien président de l'AsoEnim) actuellement en PFE prête sa voix pour convaincre les futurs bacheliers « d'oser les études d'ingénieur ».

Une première collaboration réussie qui sera suivie de bien d'autres. Une plaquette relations internationales du Groupe est en cours de réalisation.

## Les Téméraires du Galet

### En selle pour 2008

Après une année 2007 pleine de réussites qui a permis à l'équipe de Frédéric Nicolle de finir second Superstock du Championnat du Monde (et à seulement 3 points du premier...), les Téméraires du Galet comptent bien faire encore mieux cette année. Ils se lancent dans une seconde participation au Championnat du Monde d'endurance avec, comme pilotes, Michael Lalevee, Amaury Baratin,

Laurry Fremy, Cyril Huvier et Geoffrey Gnemmi (remplaçant).

Pour suivre la suite des aventures de cette équipe née à l'ENIM, voici les courses prévues :

24 Heures du Mans	19-20 avril
6 Heures d'Albacete	10 mai
8 Heures de Suzuka	26 juillet
8 Heures d'Oschersleben	9 août
Le Bol d'Or	14-15 septembre
8 Heures de Doha	8 novembre



## EN BREF...

### Dondu sang

L'AsoENIM a remporté une fois de plus le Trophée Interfac pour le Don du Sang. Avec une moyenne de 108 dons par collecte et 4 collectes par an (en salle 210), l'ENIM reste donc le plus grand donneur dans sa catégorie des établissements de moins de 1000 étudiants.

### Téléthon

Pendant 25 heures d'affilée, 180 Enimiens se sont mobilisés pour le Téléthon. L'équipe constituée de 10 personnes a réussi cette grande mobilisation sur le Saulcy avec un tournoi sportif et ses 13 équipes de football, deux équipes de handball et deux équipes de volley engagées, son tournoi de poker au IV et ses animations nocturnes sur le campus (courses de caddy, de chaises roulantes, vin chaud et barbecue). Malgré cette grosse mobilisation, le public n'a pas été au rendez-vous. L'AsoENIM a tout de même pu remettre 1500€ au Téléthon.

### Cross ELA

En association avec le collège de Moyeuvre-Grande, 400 jeunes ont fait un cross en faveur de l'Association ELA, Association européenne contre les leucodystrophies, encadrés par leurs enseignants et des Enimiens. Cette manifestation sportive fait suite au partenariat ENIM / Collège de Moyeuvre-Grande dans le cadre de l'opération « 100.000 étudiants - 100.000 élèves » mené pendant le premier semestre avec les élèves de l'AsoENIM et de l'ASENIM.

## Contractualisation 2009-2012

### Dans les temps

Tous les quatre ans, l'Etat passe un contrat avec ses établissements d'enseignement supérieur et leur verse des financements en fonction des actions qui ont été prévues et que l'Etat a choisi de soutenir au titre de ses axes stratégiques de développement. La contractualisation est à ce titre un outil de pilotage national.

L'ENIM devait rendre son contrat le 15 mars 2008. L'objectif a été atteint grâce à la mobilisation de tous les acteurs de l'ENIM. Le

volet pédagogique - le plus lourd - constitue la base d'une rénovation pédagogique soucieuse d'une meilleure insertion dans le milieu industriel et universitaire. Il regroupe d'une façon collégiale les réflexions et propositions des divisions pédagogiques dans une vision qui concerne aussi bien la formation initiale, continue et par alternance. Pour le volet «*Vie étudiante*», les équipes associatives tout fraîchement élues ont été mises à contribu-

tion... Une bonne façon d'entrer

dans le vif de leurs sujets et de leurs projets !  
A noter : la grosse contribution des laboratoires, le LFM, dirigé par Pierre Chevrier, et le LGIPM dirigé par Nidhal Rezg. Et aussi la partie patrimoine, financière, équipements, gestion du personnel...

Le document est désormais au ministère... Et les rédacteurs réunis vont pouvoir souffler... un peu !

## Jacques Philippe

### Disparition d'un ancien



Avec beaucoup de tristesse, nous avons appris le décès de Jacques Philippe, le plus ancien de la plus ancienne promotion d'Enimiens. Jacques Philippe avait été diplômé de l'ENIM en 1966. Technico-commercial chez SAFT puis chez Willy Leissner, en

Alsace, Jacques était très fier d'être énimien. A l'ANIENIM, l'association des anciens de l'ENIM, il trouvait toujours des réponses à ses questions. Il y était accueilli, non seulement comme un membre fidèle de ce grand réseau d'ENIM et de solidarité, mais surtout en ami.

Madeleine, son épouse, nous dit «*qu'il était fier d'être énimien, même si (et uniquement parce qu'il craignait que les jeunes soient meilleurs que lui) il trouvait qu'à son époque, c'était mieux !*» Jacques et Madeleine ont eu trois enfants parmi lesquels deux filles qui ont fait l'ENIM. Caroline, promo 2001, travaille au Canada, chez Bombardier. Emilie, promo 2002, est chef d'établissement à la Poste de Toul. «*Il avait du mal à dire sa fierté car c'était un bourru, mais il a été terriblement ému lors de la remise des diplômes de ses deux filles à l'Arsenal*» explique Madeleine.

Madeleine Philippe souhaite remercier la grande famille de l'ENIM pour son amitié, sa solidarité et sa présence dans les moments heureux comme dans les moments difficiles.



# Ecole internationale du PLM

## L'ENIM impulse une dynamique pionnière



*Le 21 novembre dernier, l'Ecole Internationale du PLM (Product Lifecycle Management\*) a été inaugurée à Forbach au Centre des Congrès du Burghof. Cette école est le fruit d'une collaboration entre le réseau Carthagène d'Ingénierie et l'ENIM. Elle devrait accueillir dès la prochaine rentrée une vingtaine d'étudiants.*

C'est lors de la deuxième assemblée générale du Réseau Carthagène d'Ingénierie, que l'Ecole internationale du PLM a été inaugurée en présence des membres du réseau Carthagène, venus des 5 continents, d'un grand nombre de personnalités du monde économique et politique en particulier Bernard Charles, le très charismatique Directeur Général de Dassault Systèmes, leader sur le marché des solutions de gestion de cycle de vie du produit.

Ainsi dès la prochaine rentrée, une vingtaine d'ingénieurs pourront y venir perfectionner leur formation avec un enseignement de pointe. « Cette école permettra d'apporter des outils nouveaux, dont vont pouvoir se nourrir les territoires, les établissements scolaires et les

entreprises » a souligné Charles Stirnweiss. Bernard Charles a expliqué quant à lui : « que cette école vient répondre - en pionnière - à une problématique cruciale : le déficit d'ingénieurs, particulièrement de ceux formés au PLM. Le PLM représente en effet un modèle qui permet de développer de nouvelles forces, d'être plus compétitifs. C'est un besoin des entreprises et Pierre Padilla, directeur de l'ENIM, a, une fois de plus, prouvé ses qualités de visionnaire ! Parce que le PLM, c'est l'ingénierie de demain. Déjà en place dans les grands groupes industriels où il a permis des économies substantielles allant jusqu'à 30% pour le développement d'un produit, le PLM intéresse aussi les plus petites entreprises. » Bref, c'est une véritable révolution qui est en marche dans l'entreprise... que l'ENIM a su, une fois encore, anticiper.



\***PLM**, acronyme de Product Lifecycle Management, englobe de nouvelles techniques dont le processus de conception virtuelle qui vise à réussir du premier coup, sans prototype, sans essais de conception coûteux. Ces outils informatiques de pointe constituent une véritable stratégie car ils permettent de partager l'information et prévoir le produit depuis l'amont jusqu'à sa fin de vie (conception, fabrication, gestions, améliorations, maintenance, recyclage).



# JournéePortesOuvertes

## Tous sur le pont...



**Le samedi 12 janvier 2008, de 9h à 17h, l'ENIM a reçu les élèves des classes de terminales scientifiques, des sections de BTS, des IUT et classes préparatoires aux grandes écoles, ainsi que de nombreux parents. L'école a accueilli également des visiteurs industriels et des partenaires institutionnels qui accompagnent de manière constante son développement.**

Ce samedi 12 janvier, le rendez-vous était à l'ENIM où les élèves-ingénieurs, les enseignants et les personnels techniques et administratifs s'étaient mobilisés pour faire découvrir à leurs visiteurs les différents aspects de leur quotidien scolaire, présenter les outils et l'organisation de leur formation, sans oublier la richesse de leurs activités associatives et le caractère international de leur environnement. Tout le monde était sur le pont : 40 guides - essentiellement des élèves de 5ème année - avaient endossé leur costume de guide.

Les visiteurs ont eu l'occasion de découvrir « ACREOS » : simulateur de conduite multi-engins, réalisé dans le cadre d'une collaboration entre l'AFCE (Centre de formation à la conduite d'engins) et l'ENIM. Ce simulateur, à l'instar des simulateurs de pilotage d'avion et de conduite automobile, permet de former efficacement à la conduite d'engins (grue mobile, grue à tour, pelle à chenille), en diminuant les risques et les coûts de formation. Les visiteurs ont pu s'essayer à la conduite. Cette innovation est le

résultat de dix huit mois d'études pour l'ENIM, plus encore pour l'AFCE, sous l'impulsion de son président Eric Pierson. Il a mobilisé des experts de la conduite d'engins, des élèves en stage et en projet de fin d'études, des enseignants aux compétences multiples. « Cerise sur le gâteau », il a permis la création d'une entreprise en Lorraine : ACREOS est managée par un de nos ingénieurs : Monsieur Benoît Gilliot. Plusieurs exemplaires de ce simulateur de conduite équipent déjà les centres de formation. Et les projets ne manquent pas pour amplifier ce succès, en France et dans le monde entier !

La Team LTG est venue présenter le bilan de la saison 2007. Les Téméraires du Galet, équipe d'Enimiens passionnés de mécanique, de courses de moto et de challenge, viennent de se classer Vice-Champion du monde d'endurance en catégorie Stocksport. Ils ont leur moto, leur passion, et sont venus échanger en direct avec tous ceux qui veulent soutenir ou intégrer leur équipe.



# Autopdesnouvellestechologies

## L'informatique fait peau neuve

**De gros investissements informatiques ont été votés pour la rentrée 2007-2008. Ils concernent la modernisation de l'armoire de brassage, le renouvellement des serveurs, la rénovation de la salle R 10 pour en faire une salle d'auto-formation sur Crossknowledge, l'achat d'un serveur pour le PLM et de matériels divers y compris les logiciels et les formations. Un investissement de près de 300K€.**

A l'ENIM, les réseaux et serveurs dataient de 5 à 10 ans, ce qui, pour du matériel informatique est très "vieux". Par exemple, le serveur web de l'école était issu des premières générations de serveurs web... Par ailleurs, le système informatique de l'ENIM n'était pas "redondant". En cas de panne, aucune solution de reprise d'activité n'existait avant la réinstallation d'un serveur (entre 1 jour et une semaine d'arrêt.)

L'armoire de brassage qui permet de d'une part, l'interconnexion entre le réseau ENIM et celui, en fibre optique, de l'Université de Metz et d'autre part la gestion des différents réseaux «VLAN» de l'école (administration, comptabilité pédagogique et Internet) ainsi que les flux de données entrants et sortants était, elle aussi, obsolète.

L'ensemble des éléments de cette armoire ayant plus de 5 ans, ils ne permettaient plus de gérer l'augmentation des flux de données (d'avantage de PC sur les réseaux à l'école, donc d'avantage d'accès Internet filaire et WIFI simultanés, d'applications-services Web, etc...) Par ailleurs, ils conduisaient à une surcharge et à des ralentissements



ponctuels des débits, voire à des coupures inopinées du réseau.

Bref... Le renouvellement de l'armoire de brassage était donc nécessaire.

### Appel d'offres

Quatre fournisseurs ont été consultés (DELL, HP, IBM, NEC). Le fabricant DELL a été retenu pour la partie serveur, NEC pour la salle R 10.

En ce qui concerne le remplacement du matériel de l'armoire de brassage du 3<sup>ème</sup> étage et la mise en place d'un outil de surveillance du réseau, un appel d'offres spécifique avait été lancé et c'est la société AXIANS qui a été retenue.

Durant le dernier trimestre 2007, tous les serveurs ont été changés, ainsi que le matériel de l'armoire de brassage du troisième étage et un outil de surveillance du réseau a été mis en place.

L'investissement va permettre, d'un point de vue «sécurité de fonctionnement», de bénéficier des dernières versions de Bios, des dernières fonctionnalités, d'une autre philosophie (redondance des serveurs), d'une amélioration de la sécurité interne et externe. Côté performance, on améliore la bande passante donc le trafic réseau ;

Par ailleurs les investissements effectués ont pris compte les évolutions futures avec, notamment,

### Les « plus » du nouveau système

- sécurité : si un système défaille, l'autre prend le relais,
- maintenance : le contrat de maintenance donne un objectif d'indisponibilité inférieure à 4 heures, la centralisation géographique des serveurs facilite les interventions.
- garantie : 3 années sur site,
- Surveillance du réseau

Le système est doté d'un équipement de surveillance du réseau : analyse des flux, filtrage des URL interdites, etc...



l'intégration du téléphone et de la vidéo surveillance sur IP.

L'investissement a été aussi humain puisque Brigitte Finel, Thierry Cassou, Marie-Claude Chenot, Hervé Ganther et Michel Tavian ont participé à des formations pointues sur ces nouveaux systèmes.

## Renouvellement du parc machines

L'ENIM a également investi dans de nouveaux ordinateurs et de nouvelles imprimantes. La salle R10 a été totalement rénovée pour se transformer en salle dédiée à la plateforme de formation au management avec Crossknowledge (enseignement à distance). 24 micro ordinateurs tout neufs ont été installés dans les «marguerites».

Pour le PLM (Catia, Delmia Smarteam,...), un serveur dédié a été mis en place. C'est Marie-Claude Chenot qui s'occupe du

parc PLM qui s'est trouvé rénové par l'achat de 26 stations nouvelles installées au 3<sup>ème</sup> et 4<sup>ème</sup> étage. Des formations PLM ont également eu lieu à l'ENIM.

Par ailleurs, une trentaine d'ordinateurs portables ont été achetés dont 11 stations capables de supporter les logiciels de PLM. Leur emprunt, géré par le SAVCo, est ouvert aux usagers.

10 imprimantes laser couleurs ont été achetées et installées pour l'Administration, la Pédagogie et la Recherche. Trois d'entre elles sont accessibles aux élèves.

## Mise en place

L'investissement nécessite la création de deux lignes électriques nouvelles et la réfection de la climatisation du local serveur.



## Henri Fayard

### Pilote de la rénovation informatique



Chef de la division EEAIQG (Electricité, Electronique, Automatisme, Informatique, Organisation, Gestion), ensei-

gnant dans le domaine de l'électricité et de l'automatique, responsable de l'option SISI (Système d'information et Sécurité informatique) a pris en mains les rennes de l'informatique à l'ENIM il y a un an. Sur la base de l'état des lieux effectué par Alain Carmasol, professeur de mathématiques et précédent responsable, Henri Fayard a piloté la rénovation du système en veillant à garder «une vision évolutive pour s'adapter aux locaux de la future école mais aussi pour intégrer de nouveaux développements comme l'e-learning, et la visioconférence ou de nouvelles fonctionnalités comme la surveillance des accès et la gestion

des flux de matériels et de fournitures».

La rénovation informatique englobe aussi la création d'un nouveau site. «Il ne s'agit pas juste d'un relookage» prévient Henri Fayard, «c'est tout le concept qui change avec un site pensé comme un véritable système d'information, le centre névralgique incontournable de l'école où chaque usager, qu'il soit enseignant, personnel administratif ou technique ou élève, trouvera l'information ou le document mis à jour dont il a besoin.» Développé en partenariat avec une Université colombienne, le nouveau site de l'ENIM sera réactif et interactif : un outil d'efficacité tourné vers l'avenir.



# DU CÔTÉ DES ASSOCIATIONS

## Une nouvelle équipe associative



**Le 8 février dernier, les énimiens ont élu leurs responsables associatifs.** Aux commandes de l'ADENIM (BDE), les "Bien-fêteurs de l'ENIM", liste menée par Rémy Boussairy.

### LES MEMBRES DU BDE

**Président :**

Rémy Boussairy

**Vice Président :**

Pierre-Eric Fouquet

**Secrétaire Générale :**

Audrey Kratz

**Secrétaire-Com :**

Mickaël Esnault

**Trésorerie :**

Thomas Gégout

Valentin Preault

**Relations extérieures :**

Aurélien Kociszewski

Marion Cessot

Nicolas Brouillet

**Relations intérieures :**

Fanny Gandar

Adriane Fournier

Nicolas Clerc

**Relations Inter-Assos :**

Guillaume Brumpter

**FEDENI :**

Vincent Blanchard

**Recrutement :**

Fanny Gandar

RDD : Eric Gandar

**Patrimoine :**

Bruno Giacomel

Kévin Morin



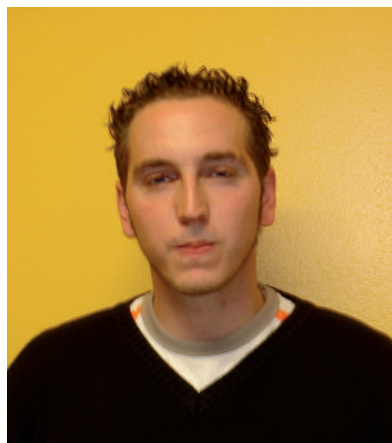
## **Le nouveau président de l'ADENIM Rémy Boussairy**

Le nouveau président, «Junior» pour ses amis de promo, est entré à l'ENIM en 3<sup>ème</sup> année. Son élection rompt ainsi avec les us et coutumes énimien(ne)s qui placent plus volontiers des élèves ingénieurs entrés à l'école après le BAC...

Originaire du Mans, Rémy Boussairy a fait un DUT puis une licence en Mécanique, option Conception avancée. Lorsqu'il rentre à l'ENIM, il n'a jamais fait d'associatif. Dûment intégré et coaché par l'équipe de Bruno Carat, il s'immergera totalement dans le tissu associatif énimien. On le verra dans l'organisation de la NDE, du Bal Folk, de l'AFPS et aussi dans le partenariat ENIM/ Collège de Woippy où il participe à l'opération «100.000 étudiants - 100.000 élèves». «Ces expériences ont

*été une vraie révélation pour moi. J'ai apprécié rendre service aux autres étudiants et cela m'a donné une vraie ouverture, une vraie expérience de communication.»*

Pour le prochain exercice de l'ADENIM, Rémy Boussairy souhaite que l'équipe élue mette toutes son énergie à réinstaurer un climat familial entre les Enimiens «avec plus de solidarité, plus d'entraide, plus d'amitié». Dans les projets du Bureau, il y a la création du nouveau réseau inter écoles d'ingénieurs qui doit permettre de conjuguer les énergies et les talents à la réussite de projets associatifs ambitieux, la relance efficace d'un réseau étudiant regroupant tous les diplômés des Enis... Et l'organisation de fêtes ouvertes au plus grand nombre des élèves. On l'aura compris, ce motard (il a une Suzuki 600 Bandit) qui totalise 15 ans de pratique du tennis (c'était avant d'entrer en association...) est d'abord un homme de cœur.



## **Président de l'ASENIM Mathieu Dorninger**

Elève de 4<sup>ème</sup> année, Mathieu Dorninger a intégré l'ENIM après un BAC STI obtenu au lycée Charles Jully à Saint Avold. Grand sportif depuis son entrée à l'ENIM, il a choisi de pratiquer le rugby «pour son aspect rugueux... mais convivial». Comme président de l'AS ENIM, Mathieu Dorninger espère «faire aussi bien que ses prédécesseurs qui ont bien porté le sport

*à l'ENIM au cours des dernières années.»* Il espère développer la pratique du rugby à sept et dynamiser le tournoi des Gaillards en lui donnant plus d'envergure. «Globalement, je souhaite remobiliser les Enimiens dans leur pratique sportive et les amener à rechausser leurs baskets !». Le nouveau président de l'Association sportive note que lors des prochains INterEnis, l'ENIM alignera une équipe pour chaque sport.



# DU CÔTÉ DES ASSOCIATIONS



## Président de l'ENIMTech Gérôme Mosca

Gérôme Mosca est engagé dans le club robotique et la Coupe E=M6 (devenue aujourd'hui «Coupe de France de Robotique») depuis sa première année d'études à l'ENIM. Il en devient le président en 3<sup>ème</sup> année. Véritablement «accro» à la mécanique et plus largement à la technique, il se définit comme étant toujours en train de bricoler. A son actif : un télescope, une guitare électrique, des enceintes acoustiques spéciales... Actuellement, il travaille le bois «*j'aime voir comment réagit tel ou tel matériau, trouver des solutions techniques*». Pour ce passionné, le challenge de la

présidence de l'ENIMTech sera de «*d'abord de bien piloter les clubs existants mais surtout de susciter un enthousiasme renouvelé pour l'association technologique*». Il signale en effet que «*sur 15 clubs, la moitié se retrouve en panne*». «*Il est urgent de trouver des volontaires pour la course de solex, le club fusée, le club astronomie...*»

L'ENIMTech va s'atteler aussi à trouver de nouveaux partenariats pour faire baisser les coûts des contrôles techniques, des permis moto, des séances de karting... Gérôme et son équipe ont aussi des nouveaux projets avec la création d'un «club informatique» et d'un «club construction».



## Président de l'AcuENIM Florian Castagneyrol

Florian est un habitué de la vie associative. On le trouve au club aviron en 4A, mais aussi à l'AcuENIM. C'est en effet dans l'association culturelle de l'école que Florian assurera la responsabilité de l'organisation du programme Metiz'Art dans les bars pour l'édition 2007 et responsable logistique et sécurité pour l'édition concoctée par l'équipe sortante...

«*Les défis ne manquent pas à l'AcuENIM : nous souhaitons dynamiser les commissions et les clubs «Théâtre», «Troubadour» (jonglage, cracheur de feu...), «Musique», «Magie», «Mix» (D'J) et «Concert». Nous avons aussi l'organisation de la Nuit de l'ENIM, le bal Folk... Nous sommes engagés à fond sur le Festival Metiz'Art 2008 où nous espérons retrouver le public de l'édition 2005 qui avait drainé 22.000 festivaliers... Et on pense déjà à l'édition suivante...*»



## Président de la Junior Entreprise Emilien Goetz

Emilien Goetz est le nouveau président de la Junior Entreprise de l'ENIM. Faute d'élève de 4A volontaire, c'est un élève de troisième année qui prend la tête d'ENIM Etudes. Ce mosellan d'origine sarrebourgeoise a simplement été coopté par les responsables qualité et communication de l'équipe précédente qu'il épaulait déjà

depuis quelques mois.

«*La moitié de mon groupe 3A1C6 me suit dans cette aventure* » explique Emilien. Son objectif : «*passer de 10 journées études l'année dernière à 40 journées études*». Pour cela, l'équipe a déjà commencé une vague de prospection en partenariat avec l'association des anciens de l'ENIM qui lui a donné accès à ses fichiers. «*Les anciens sont très réactifs et nous avons déjà une dizaine de réponses prometteuses.*»

# DU CÔTÉ DES ASSOCIATIONS



## Président de l'AIENIM Atef Dhouadi

Entré à l'ENIM en 3<sup>ème</sup> année à la suite d'une prépa, Atef est tunisien. Il prend la suite de l'inénarrable mexicain Serguei à la tête de l'association internationale de l'ENIM. Son projet central est d'améliorer l'accueil des étrangers à l'ENIM en étant plus présent à chaque phase

de leur arrivée. Lui-même parlant arabe, français, anglais et allemand, il se sent l'envergure d'assurer une présence efficace. Il poursuivra également la programmation de films en VO en anglais, espagnol et allemand dans le cadre du CINENIM. Il souhaite développer les soirées interculturelles à thème.



## Président de l'AsoENIM Grégory Coatelen

Il fallait un nom à côté du titre de président. Grégory Coatelen, «Greg», a donné le sien. Mais en réalité, la présidence est bicéphale. Adrien Cornec partage ses responsabilités. Les deux compères sont donc à la tête d'une équipe de 17 personnes. Au programme : *«la continuation des actions précédentes : don du sang, Téléthon, cours, fonds de solidarité, Bouchons d'Amour et le Raid Action qui partira pour une mission*

*de 15 jours au Maroc au mois d'avril»*. A noter, une nouvelle camionnette d'occasion a été achetée pour mener le convoi à bon port... Mais il y a aussi des nouveaux projets, comme celui des Restos du Cœur, porté avec enthousiasme par Benjamin Leiba et le Projet Togo. *«Nous allons aider l'école d'ingénieurs de Lomé à structurer une association d'élèves. Ensuite, il sera plus facile pour nous, en jetant des ponts entre Metz et Lomé, de mener des actions humanitaires au Togo.»*



## Président d'Entreprendre Total ENIM Nicolas Scatoli

Depuis septembre, c'est Nicolas Scatoli, élève de 5A, option CMAO, actuellement en PFE dans le domaine du ferroviaire, qui assure la présidence d'Entreprendre Total ENIM. Cette association a pour objectif de promouvoir la création d'entreprise en région Lorraine. En partenariat avec Total et Malakoff, l'ENIM est ainsi engagée dans l'or-

ganisation d'un concours ouvert aux jeunes entrepreneurs de moins de 29 ans (prix 1500€, 1000€, 800€). *«Cette année le concours aura lieu à la mi-juin. Nous espérons recevoir encore de nombreux candidats qui vont s'inscrire sur notre site. Si des éniemiens diplômés ou proches de l'être souhaitent participer, il est encore temps ! N'hésitez pas. Osez innover !»*

Contact :  
[www.entreprendre-total-enim.com](http://www.entreprendre-total-enim.com)



# ARRÊT SUR IMAGE

Téléthon



Don du sang





# ARRÊT SUR IMAGE

## Journée Portes Ouvertes





# ARRÊT SUR IMAGE

## École internationale du PLM





## Ludovic Russier

### Un motard à l'ENSPM



**Ludovic Russier, diplômé de l'ENIM en 2006, a intégré la prestigieuse Ecole Nationale Supérieure des Pétroles et Moteurs qu'il a suivi via un apprentissage chez John Deere. Il travaille aujourd'hui à l'Institut Français du Pétrole, en tant qu'ingénieur formateur.**

Ludovic Russier (surnom «Motard») a quitté l'ENIM en 2006. Furieusement motard et passionné de moteurs, il fait à l'ENIM un parcours cohérent avec des stages dans le domaine du sport automobile et un PFE sur les moteurs marins. Sa formation à l'ENIM se caractérise aussi par une forte ouverture à l'international avec un semestre pédagogique au Brésil. Lors du jury de sélection et d'embauche, on lui fait part de ce qui a fait la différence :

- 1 - La crédibilité et la réputation de l'ENIM, considérée comme l'une des dernières écoles où l'on fait de la mécanique appliquée.
- 2 - Son parcours à l'international.

#### **Apprenti chez John Deere**

Lorsque l'on fait un troisième cycle à l'ENSPM, il faut obligatoirement trouver une entreprise qui vous prenne en apprentissage car la formation se fait obligatoirement par alternance. C'est ainsi que Ludovic est pris chez l'américain John Deere, leader

sur son marché de moteurs industriels et agricoles. «Le gros intérêt, c'est que l'on touche un salaire de 1200€ par mois pour suivre ses études. En contrepartie, il faut fournir un vrai travail sur un sujet donné, ce qui constitue une vraie valeur ajoutée aux études que l'on mène. J'ai travaillé sur la calibration de moteurs afin d'améliorer au maximum leur puissance dans le respect des normes anti-pollution.» A la fin de son cycle pédagogique à Paris, il est parti rejoindre le centre R&D de John Deere aux USA pour apporter son expertise sur les moteurs en développement. «J'ai réalisé que j'avais une réelle expertise sur les mécanismes des moteurs et que c'est une vraie valeur ajoutée...Et, détail non négligeable lorsque l'on sort de

*l'ENSPM on vaut entre 38 et 42K€ par an»*

#### **Ingénieur Formateur**

Ludovic travaille désormais à l'Institut Français du Pétrole comme ingénieur formateur pour l'industrie. «Je devrai dispenser des formations sur tout sujet lié aux moteurs, thermodynamique, contrôle moteur, combustion, alimentation, en France ou à l'étranger. Ma première mission aura lieu en mai, chez Renault en Roumanie. Je vais former entre 10 et 15 ingénieurs motoristes qui souhaitent se spécialiser dans les dégradations des pièces moteurs. La formation est prévue en anglais. Je suis en train de préparer mon cours pour le rendre le plus attractif, le plus pratique et donc le plus intéressant possible ! D'autres missions sont d'ores et déjà prévues en Inde et au Brésil...»

Si Ludovic Russier n'a pas choisi l'industrie c'est qu'il a toujours mis les relations humaines et l'ouverture au cœur de sa vocation. «Certaines personnes n'ont pas conscience de leur potentiel. Je suis heureux de leur donner le coup de pouce pour se révéler, s'améliorer... Et puis exercer sa passion c'est enrichissant, mais la faire partager, ça l'est encore plus !»