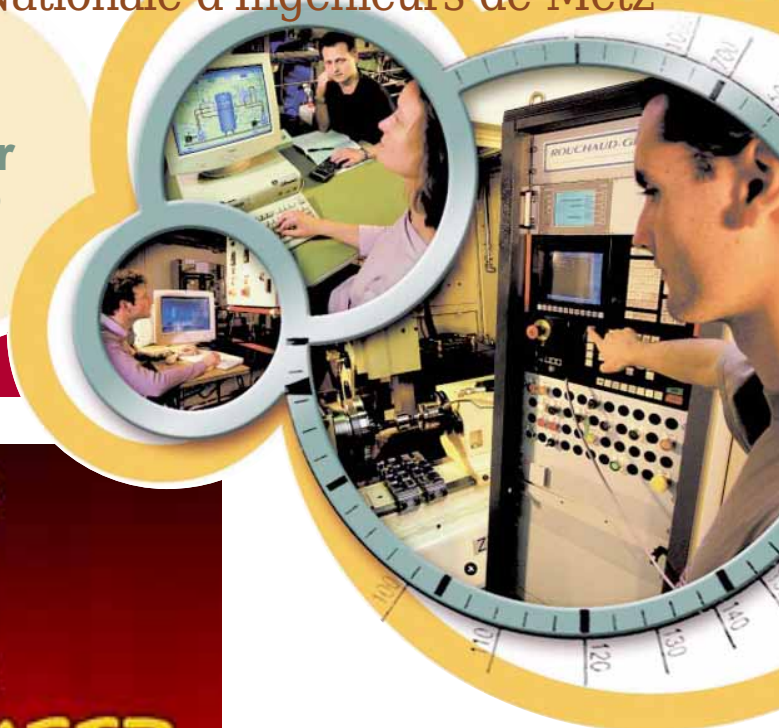


ENIMAG

le mensuel en ligne de l'Ecole Nationale d'Ingénieurs de Metz

N°6
février
2005

à la UNE



40^{EME} NUIT DE L'
ENIM
AUX ARÈNES DE METZ

4 AMBIANCES

GRAND ORCHESTRE :
BE BOP DEVILLE

CONCERTS ROCK

DISCOTHÈQUE :
DJ CLEM

REVUE :
"EMBARQUEMENT
IMMEDIAT"

HUMORISTE :
JEAN MARTINY

DÉFILÉ DE MODE

SAMEDI
19
MARS
2005

A PARTIR
DE 21H30

TARIFS
Adhérents MGEL : 16 €
Étudiants : 18 €
Autres : 30 €
(majoration de 2 € sur place)

PRÉVENTES
ENIM et MGEL

www.gala-enim.com

(Tous corrects exigés - soirée interdite aux mineurs)

Sommaire

A la Une 1

Tous à la Nuit de l'Enim!

News 2-5

40ème Nuit de l'Enim

Solidarité avec les victimes du Tsunami

TOEIC, des résultats encourageants

Concours Eco'Logique

Arrêt sur images 6-7

Le fausse alerte au Père Cent

Le Graouilly de glace

Dossier 8-9

DEA "mmsp", l'excellence togolaise

Du côté des associations 10

Nouveau BDE, nouveau Président...

ENIMAG N°6 - février 2005

Enimag est édité par l'Ecole Nationale d'Ingénieurs de Metz - Ile du Saulcy - 57045 Metz cedex - Tél. : 03 87 34 69 00

Directeur de la publication : Pierre Padilla, Directeur de l'Enim

Directeur d'édition et rédaction : Véronique Pardonnet

Photos : SAVco, Christian Forfert et les associations

Maquette et PAO : SAVco, Christian Santi

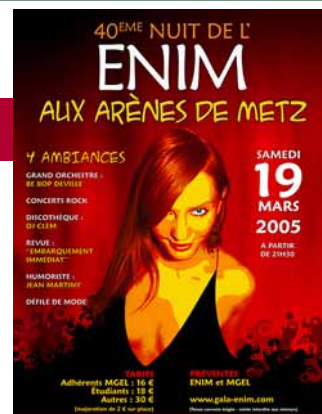
1

Nuitdel'Enim

Aux Arenes de Metz

La Nuit de l'Enim aura lieu, cette année, aux Arènes de Metz. Une première pour la 40ème édition de cette manifestation qui renoue ainsi avec le prestige. Dans cette magnifique salle, située dans la ville de Metz, à proximité de la gare et de son complexe hôtelier, l'équipe organisatrice de l'ACUENIM espère accueillir un

maximum d'anciens (et de futurs) diplômés de l'Enim mais aussi rassembler un grand nombre de professeurs, de techniciens et de personnels administratifs. Le programme a été soigné avec, dans la grande salle, une formation orchestrale de qualité, une revue parisienne, un one man show, un défilé de mode



(collection réalisée par un Enimien surdoué et fashion addict). Pour répondre à toutes les envies, plusieurs ambiances seront déclinées dans une salle discothèque, une salle rock, une salle détente.

Cette magnifique soirée débutera à 21H30. Venez nombreux !

Tarif unique Elèves - professeurs - personnels Enim : 16€
Paieement par chèque à l'ordre de l'ACUENIM-NDE ou en espèces
Informations complémentaires : www.gala-enim.com

AGENDA

- Mercredi 9 mars
de 9H à 13H30
Don du sang en salle 210
- Samedi 19 mars
40ème Nuit de l'Enim
- Vendredi 18 mars
Journée de l'Emploi
- Mercredi 23 mars
Journée de la Recherche

Armand Bemmer

Nos professeurs ont du talent



Armand Bemmer, professeur d'anglais à l'Enim, vient de se voir décerner le Prix des Poètes Lorrains 2004 par la Société des Poètes et Artistes de France. A l'aise dans le carcan de la poésie classique, Armand Bemmer avait envoyé au jury cinq poèmes, quatre sonnets et une ode, sur le thème des saisons. Ce prix récompense une passion

exigeante qui a trouvé à s'immiscer dans son emploi du temps déjà bien rempli de professeur, d'adjoint au Maire de Bazancourt et président du syndicat intercommunal, de vice-président du Conservatoire des Sites Lorrains et son engagement politique au sein des Verts.

L'Enim solidaire des sinistrés du tsunami...



Solange Henriot, Secrétaire générale de la Fédération de la Moselle du Secours populaire français, Présidente du Comité Régional et membre du bureau national a chaleureusement

remercié Nicolas Mathis, président de l'AsoEnim et Filou, trésorier, qui lui ont remis près de 2000 euros de dons collectés à l'Enim pour venir en aide aux victimes du Tsunami. Solange Henriot, qui a fondé le

Secours populaire en Moselle en 1957, a souligné son plaisir de voir ainsi le souci de solidarité partagé par de jeunes élèves - ingénieurs. "Organiser cette collecte était généreux. Que tous les membres de l'Enim qui ont fait un geste soient remerciés au nom des innombrables sinistrés d'Asie du Sud Est. Jusqu'à présent, nous avons collecté 30.000 euros à Metz".

Un mois après les raz de marée, le Secours Populaire Français a dépensé 305.000 euros en Indonésie, au Sri Lanka, en Inde et en Thaïlande. 100.000 personnes dans une vingtaine de villages ont été secourus avec des distributions adaptées aux besoins (nourriture, kits d'hygiène, kits de nettoyage, kits d'outillage (pour réparer les bateaux et les équipements de pêche) kits scolaires, matelas et draps, médicaments,...

Thèses

André Lefebvre, Docteur de l'Université



Ce mois-ci, André Lefebvre a obtenu le titre de Docteur de l'Université de Metz après avoir soutenu avec succès

sa thèse sur le thème suivant : "Etude expérimentale et analytique pour la caractérisation des échanges thermiques locaux et globaux à l'interface meule/pièce en rectification". "En rectification, les températures

élevées atteintes par la pièce peuvent engendrer des brûlures et des transformations métallurgiques en sous-couche. Mes travaux de recherche ont abouti à la conception d'un thermocouple permettant de mesurer la température directement à l'interface meule/pièce" explique André Lefebvre. "De par son caractère pluridisciplinaire, ce sujet était très enrichissant. Les perspectives et les applications de cette technique de mesure en rectification comme en tribologie sont nombreuses. Un capteur plus performant est en cours

d'expérimentation notamment en rectification grande vitesse par contournage."

Diplômé de l'ENSAIS, admis en 3ème année à l'Ecole Normale Supérieure de Cachan, André Lefebvre a été admis au concours de l'agrégation de Mécanique en 1997. Il enseigne à l'Enim en 1ère, 2ème, 3ème et 5ème année (statique, cinématique, dynamique des systèmes de solides, dimensionnement des structures). Il est par ailleurs responsable du laboratoire de Résistance des Matériaux.

Concours Eco'Logique

Les élèves de CMI de Rozérieulles primés...



La classe de CM1 de Rozérieulles a gagné le prix du concours Eco'Logique organisé dans le cadre de la Fête de la Science par l'Ecole Nationale d'Ingénieurs de Metz...

Les élèves, leur maîtresse, Madame Veutin, et une dizaine de parents sont venus le mercredi 26 janvier à 17H30 à l'Enim pour recevoir leurs récompenses en présence de nombreux élèves ingénieurs de 5ème année qui ont participé au succès de la manifestation.

Véronique Pardonnet, chargée de communication et professeur à l'Enim en a profité pour saluer l'implication des élèves de l'option Qualité qui ont piloté le projet mais aussi des élèves des options Informatique, Plasturgie, MSA et

Energie et Environnement. "Si les guides d'Energie et Environnement ont été au devant de la scène pendant la manifestation, cela ne doit pas occulter le colossal travail qui a été fait en coulisses par les autres élèves : promotion de la manifestation, mailing aux écoles, planning des visites, montage de l'expo, installation de l'espace multimédia, démontage et rangement... Cette réussite est celle de toute une équipe" a-t-elle signalé avant de remercier aussi Alexandru Sava, Laurent Cessot, responsables d'options, et Christian Clementz - directeur des Etudes et co-tuteur du Projet de Fin d'Etudes "Fête de la Science" à l'origine de la manifestation. Madame Veutin a remercié l'Enim pour son chaleureux accueil et aussi pour la qualité de cette

manifestation. "C'est une excellente idée que d'organiser une exposition de cette qualité dans une Grande Ecole. Cela nous a permis de mieux connaître l'Enim et à nos élèves de démystifier les écoles d'ingénieurs. Je salue le bel esprit d'ouverture de votre école. Nous sommes tous très fiers d'être ici aujourd'hui parmi vous..."

La classe a reçu six livres et un jeu de société, une cassette et des CD ludo-éducatifs sur les énergies renouvelables et le développement durable. Ils ont particulièrement apprécié qu'on leur offre un poster de leur dessin sur le thème "notre planète dans 100 ans". Il sera affiché dans la classe et scellera le souvenir d'une belle aventure collective.

TOEIC

Des résultats encourageants...

La session TOEIC pour les élèves de 5ème année s'est déroulée les 9 et 16 décembre dans les trois amphis de l'Enim. Sur les 134 élèves qui ont passé cet examen, 81 ont obtenu un score supérieur ou égal à 750 (soit 60,4% des élèves), les autres ayant eu un score inférieur.

La note la plus haute pour cet examen est 970, la plus basse 340. La moyenne des résultats des 134 élèves se situant à 752. On peut constater que la moyenne des résultats au TOEIC en 5ème année à l'ENIM a progressé de 20 points. "De nombreux élèves progressent de 200 points au TOEIC entre la 3ème et la 5ème année" estime Armand Bemer, professeur d'anglais.

En 1998, la Commission des Titres de l'Ingénieur et la Conférence des Grandes Ecoles se sont fixées comme objectif

d'augmenter sensiblement les compétences linguistiques des diplômés ingénieurs, en préconisant un niveau précis à atteindre en anglais pour l'obtention du diplôme de fin d'études. L'équipe TOEIC France a communiqué une étude sur les résultats obtenus par les étudiants des écoles d'ingénieurs et de commerce utilisant chaque année le Test TOEIC, et ceci depuis plusieurs années.

Cette étude, réalisée sur un échantillon représentatif de 95.460 tests passés en France entre janvier 1997 et décembre 2002, révèle que plus d'un quart des étudiants des écoles membres de la CGE atteignent 850 points. Dans les écoles d'ingénieurs, le score moyen progresse chaque année de 8 points. Il est passé de 699 points en 1997 à 738 points en décembre 2002.

Dans les écoles de commerce, les étudiants ont un niveau supérieur (score moyen de 772) à ceux des

élèves ingénieurs, mais ils progressent moins vite.

Ainsi, la volonté affirmée par la direction notamment dans sa politique d'ouverture à l'international, conjuguée aux efforts des professeurs de langue et à la prise de conscience et au travail des élèves a porté ses fruits dans notre école puisque l'Enim se trouve en bonne place dans les scores moyens obtenus par les écoles d'ingénieurs et que sa progression est supérieure à la moyenne des écoles d'ingénieurs. Par ailleurs, même s'il ne teste pas l'expression orale et écrite, l'examen du TOEIC est un bon indicateur de certaines compétences de langue. Aujourd'hui chez Renault, l'un des critères de sélection pour passer un entretien d'embauche est d'avoir 800 au TOEIC. D'après nos informations, la barre va passer à 850 dans les prochains mois...

Habilitation

Renouvellement pour 6 années

Le ministère de l'Education nationale, de l'Enseignement supérieur et de la Recherche, dans un courrier du 21 février 2005, renouvelle pour une durée de six ans l'habilitation à délivrer le titre "d'ingénieur diplômé de l'Ecole nationale d'ingénieurs de Metz" au titre de la formation initiale sous statut étudiant (ENIM) mais aussi en formation

continue et en formation initiale sous statut d'apprenti (ITII).

Cette habilitation est accordée à compter de la rentrée universitaire 2004. Elle est accompagnée de plusieurs recommandations parmi lesquelles "l'augmentation de la mobilité à l'international", "l'exigence d'un niveau d'anglais B2 pour l'obtention du diplôme"

(TOEIC 750 ou équivalent), "le renforcement du rapprochement avec le monde industriel".

Un rapport d'étape est demandé sur l'ensemble des recommandations faites à l'Enim à mi-parcours de la durée d'habilitation, soit en 2007.

ARRÊT SUR IMAGES

La fausse alerte au Père Cent



ARRÊT SUR IMAGES

Graouilly de Glace

L'idée était de Yann Quillet et Arnaud Fusillier.

Le design de Mickael Cochard.

Réalisation

(de 22H à 1H du matin) :

Pierrot, Stéph, Vieux,

Bulot, K-Ro, Alejandro,

Turbot, Biaz...



DEA "mmsp" L'excellence togolaise



Yao Koutsawa et Tchadja Kagnaya, deux jeunes ingénieurs diplômés de l'Ecole Nationale Supérieure d'Ingénieurs (ENSI) de Lomé (Togo), inscrits - via l'Enim - en DEA "Mécanique Matériaux Structures et Procédés", viennent de se classer 1er et 3ème sur 36 étudiants aux examens de fin de semestre pédagogique. Avec 18,08 de moyenne, Yao Koutsawa inscrit la deuxième meilleure note dans l'histoire biennale de ce DEA.

"C'est une bonne surprise : nous ne nous attendions pas à un si bon résultat car les épreuves n'étaient pas simples" explique Yao. "Mais c'est vrai que nous avons donné le meilleur de nous même d'autant que les matières (plasticité, matériaux,...) étaient pratiquement nouvelles pour nous" ajoute-t-il.

Yao et Tchadja sont arrivés à Metz en septembre grâce aux pratiques d'échange établies entre Sonnou Tiem, professeur à l'ENSI de Lomé, et Alain Carmasol, enseignant-chercheur à l'Enim. L'Ecole d'ingénieurs de Lomé - la seule du pays - propose un cursus de formation post Bac en cinq ans et diplôme une trentaine d'ingénieurs chaque année dans trois spécialités : génie électrique, génie mécanique et génie civil. Quatre élèves ont été diplômés en génie mécanique en décembre 2003. Ce sont les deux premiers qui ont été sélectionnés pour poursuivre leurs études à l'Enim. Une opportunité pour Yao et



De gauche à droite : Yao Koutsawa, Alain Carmasol et Tchadja Kagnaya

Tchadja qui voit dans cette chance la possibilité d'échapper au manque de débouchés dans l'industrie de leur pays. Yao rêve d'un retour au pays et d'enseignement. Tchadja, lui, nourrit sa boulimie de savoirs. "On verra bien après" note-t-il.

Une adaptation difficile

Si le contenu des études ne semble pas perturber nos amis togolais, il n'en est pas de même pour l'adaptation à notre pays. "Nous étions avertis qu'il faisait froid. Mais nous n'imaginions pas



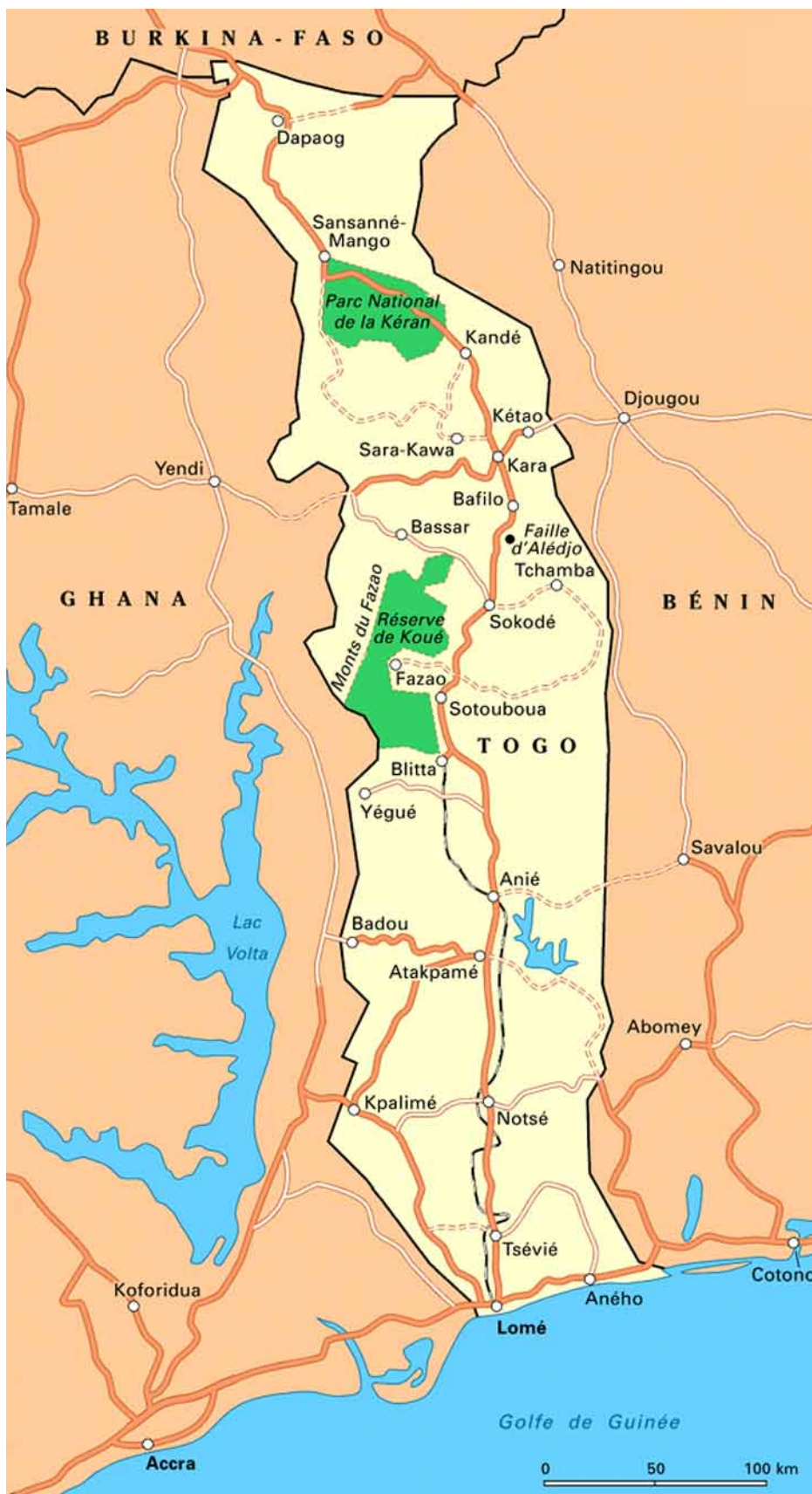
DOSSIER

comment ! Au Togo, les températures oscillent entre 20° et 40°..." disent-ils en regardant avec effarement la neige qui a recouvert le campus. Idem pour la

nourriture où les saveurs de là-bas manquent cruellement à leurs papilles : "On a davantage l'habitude de manger de la farine de maïs avec des légumes et du

poisson et beaucoup d'épices. La cuisine d'ici est très surprenante ! En fait, c'est difficile de s'adapter" explique Yao "parce qu'on a le mal du pays. Mes parents et surtout mes petits frères me manquent. Et puis l'actualité nous inquiète. On est sans information de chez nous. Nos parents, qui habitent dans des tout petits villages éloignés, n'ont pas les moyens d'avoir de nos nouvelles. Il n'y a pas de poste ou de téléphone !"

En revanche, Yao et Tchadja sont émerveillés de se retrouver dans un pays si moderne . "Les gens sont riches. Ils ont tout. Les jeunes vont tous à l'école. Et ils sont très nombreux à faire des études supérieures. La bibliothèque universitaire a beaucoup d'ouvrages. Tout paraît bien structuré. Au Togo, c'est difficile d'étudier. Il faut soit être très riche, soit vraiment méritant !" Encadrés par Alain Carmasol et par les professeurs Guy Pluinage et Zitouni Azari, Yao et Tchadja ont démarré, sur les chapeaux de roues, leur mémoire de DEA au sein du LFM (Laboratoire de Fiabilité Mécanique). Yao travaille sur "les matériaux sandwich à nid d'abeille" et Tchadja sur "la modification des critères probabilistes en mécanique de la rupture". "Ce sont des étudiants très bien formés, rigoureux et travailleurs" précise Alain Carmasol qui souhaite formaliser les échanges entre l'Enim et l'ENSI à Lomé. Quant à Paul Lipinski, directeur de la Recherche à l'Enim, il espère - compte-tenu de leurs excellents résultats - que ces deux étudiants bénéficieront d'une bourse d'Etat...



Nouveau BDE, nouveau président

Les élections pour le renouvellement du Bureau des Elèves et des diverses associations ont eu lieu le 8 février 2005. Les 19 nouveaux membres ont pris rapidement leurs fonctions relayant ainsi les élèves-ingénieurs de 5ème année actuellement en Projet de Fin d'études. Guillaume Delmeire est le nouveau président du BDE.

Entré à l'Enim en 2001, et malgré des relations douloureuses avec les mathématiques et la mécanique des fluides, Guillaume Delmeire a vécu ses années d'études "avec beaucoup d'enthousiasme". "J'ai noué de bonnes relations avec l'ensemble de la communauté énimienne" explique cet élève d'apparence calme et posée. "J'ai découvert le monde associatif ici, à l'Enim, avec l'équipe de l'Enimitable à l'époque de l'inénarrable Wally... Mener un projet de A à Z a été une expérience formidable. Je trouve extraordinaire que les élèves disposent d'une tribune, d'un espace de liberté et d'expression, et il me paraît fondamental de le préserver" note-t-il.

A part l'Enimitable où il a "sévi" de 2002 à 2004, Guillaume Delmeire a aussi tenté le rugby. "Mais au bout de deux entraînements, j'ai dû déclarer forfait à cause d'un genou qui n'a pas bien apprécié ce type de jeu ! Depuis j'ai des activités moins musclées..." Guillaume Delmeire ("Le Duc" de son surnom énimien), ne se définit pas comme un "pilier" de l'activité associative à l'Enim : "Cependant lorsque je m'engage, je vais jusqu'au bout et je réponds volontiers présent. Cela a été le cas pour l'intégration, la mi-lustre, le club musique... Mais je veille toujours à préserver un équilibre



entre toutes les activités qui me tiennent à cœur..."

Une équipe impliquée et enthousiaste

Le passage de relais s'est fait en douceur. "Pierrick James avait bien anticipé en formant et en impliquant au fur et à mesure des élèves de 3ème année pour qu'ils puissent épauler les membres du bureau dans leur prise de fonction. Ils ont été formidables !" Aujourd'hui, la nouvelle équipe - très soudée- est déjà au travail.

"Mon souhait est d'impliquer le plus grand nombre d'Enimiens dans les activités associatives, convaincre que c'est une remarquable école de la vie tout en expliquant que l'on reste toujours libre de ne donner que le temps que l'on souhaite, que l'on n'est pas piégé..." précise Guillaume. A ses côtés, l'équipe est constituée "d'élèves motivés, volontaires et bouillonnants d'idées". "La difficulté sera de garder cet état d'esprit pendant deux semestres, de ne pas oublier que nous devons tenir sur la durée ! Nous manquons tous d'expérience pour gérer le BDE. Mais je ne suis pas inquiet car tous les membres du nouveau bureau sont suffisamment enthousiastes pour apprendre et réussir."

Composition du BDE 2005

Président :
Guillaume Delmeire

Secrétaire Générale :
Gaëlle Nicolas

Secrétaire Coordinateur :
Marc Courbet

Trésorerie :
David Gentet
Loïc Lennez

Relations extérieures :
Laure Cerbelle,
Thibaut Castella ,
Vincent Mathely
Yves Menger

Relations intérieures :
Bruno Carrat,
Maxime Marchal
Guillaume Mittaux

Relations inter-associations :
Julien Pastre
Blanche Silie

FEDENI :
Clifford Chinaya

Recrutement-Communication :
David Staub

Informatique :
Jean-Philippe Bekaert

RDD :
Olivier Raymond

Responsable matériel :
Arnaud Castagneyrol